

RAPPORT D'ACTIVITÉS

1^{er} avril 2022 au 31 mars 2023

Rapport présenté au

Ministère des Transports et de la Mobilité durable du Québec dans le cadre de la demande au Programme d'aide au développement du transport collectif (PADTC)



Table des matières

QUI SOMMES-NOUS ?	1
UN BREF HISTORIQUE	2
VALEURS DE L'ORGANISME	2
NOTRE TERRITOIRE D'INTERVENTION	2
FAITS SAILLANTS POUR L'ANNÉE 2022-2023	4
GOVERNANCE ET PARTENARIAT	5
CONSEIL D'ADMINISTRATION	5
UN RÉSEAU DE PARTENAIRES D'ENVERGURE	6
	8
ÉQUIPE DE MOBILI-T	8
STRUCTURE ORGANISATIONNELLE	8
COMPOSITION DE L'ÉQUIPE	8
ACTIVITÉS DE L'ANNÉE 2022-2023	3
PLANS DE GESTION DES DÉPLACEMENTS	3
SERVICE-CONSEIL	5
ACTIVITÉS DE SENSIBILISATION ET D'INFORMATION	7
PROJETS SPÉCIAUX	8
FORMATIONS SUIVIES ET DEVELOPPEMENT DES CONNAISSANCES	12
RAYONNEMENT DE L'ORGANISME	13
DÉMARCHAGE D'AFFAIRES ET REPRÉSENTATION	13
CÉLÉBRATION : LES 15 ANS DE MOBILI-T	15
PRÉSENCE SUR LE WEB	16
PRÉSENCE MÉDIATIQUE	16
À VENIR EN 2023-2024...	17

Qui sommes-nous ?

Lettres patentes

Août 2004 (NEQ : 1162405675)

Début du fonctionnement

Novembre 2005

Lancement officiel

Février 2007

Mobili-T, le Centre de gestion des déplacements du Québec métropolitain, favorise le développement de solutions novatrices en matière de gestion des déplacements. L'organisme agit à titre de promoteur et de conseiller en mobilité durable pour aider les employeurs et organisations à améliorer concrètement la mobilité de leurs employé-es, étudiant-es et/ou client-es, ainsi que l'accessibilité de leurs sites dans une optique de développement durable.

La mission de Mobili-T est de rendre les alternatives à l'auto solo accessibles et attrayantes en assistant et accompagnant les employeurs, les organisations et les municipalités dans la mise en place de solutions adaptées qui favoriseront et faciliteront une mobilité durable dans leur milieu. Actif depuis 2007, Mobili-T déploie ses activités dans les régions de la Capitale-Nationale, de la Chaudière-Appalaches, du Bas-Saint-Laurent et de la Gaspésie-Îles-de-la-Madeleine. Notre équipe est formée de conseillers passionnés et expérimentés formés à l'élaboration de stratégies d'intervention sur mesure en fonction des besoins spécifiques et des problématiques de mobilité.

Nos objectifs sont les suivants :

- Réduire la part des déplacements en auto-solo dans nos régions d'action en favorisant l'utilisation des modes de transports durables tels que le transport en commun, la marche, le vélo, le covoiturage et l'autopartage;
- Encourager et soutenir les générateurs de déplacements à mettre en place des actions concrètes et novatrices;
- Aider les entreprises, institutions, municipalités ou établissements d'enseignement à mettre en place et promouvoir des projets en mobilité durable auprès de leurs employé-es, de leur clientèle et du grand public;
- Démontrer les gains individuels et collectifs du point de vue socioéconomique, environnemental et de santé publique liés à l'utilisation des transports viables.

UN BREF HISTORIQUE




Depuis plusieurs années, Accès transports viables, Vivre en Ville et le Conseil régional de l'Environnement – région de la capitale nationale (CRE-CN) travaillent à différents projets touchant la gestion de la demande en transport, la promotion des transports collectifs et actifs et leur utilisation par les navetteurs de la région de Québec.




Mobili-T a été créé par ces trois organismes suivant la volonté de regrouper ces projets et d'offrir différents produits et services en gestion des déplacements. Mobili-T est aujourd'hui un organisme à part entière reconnu dans le domaine de la gestion des déplacements et pour son expertise-conseil, qui compte des clientes satisfaites et en nombre croissant.

La **gestion de la demande en transport**, ou gestion des déplacements fait appel à diverses stratégies visant à changer les comportements de déplacement afin d'augmenter l'efficacité et la durabilité des systèmes de transport.

L'objectif de cette approche est de réduire l'utilisation de l'auto-solo en se concentrant sur les déplacements qui pourraient se faire avec un mode de transport plus durable et tout aussi efficace. Cette approche présente l'avantage d'avoir un excellent rendement bénéfices-coûts puisqu'elle ne nécessite pas, a priori, d'investissements dans des infrastructures.

VALEURS DE L'ORGANISME

-  Réussir en équipe
-  Inspirer le changement
-  Mettre du cœur à l'ouvrage

-  Sortir des sentiers battus
-  Savoir rebondir
-  Être fier-ère de ce qu'on fait

NOTRE TERRITOIRE D'INTERVENTION

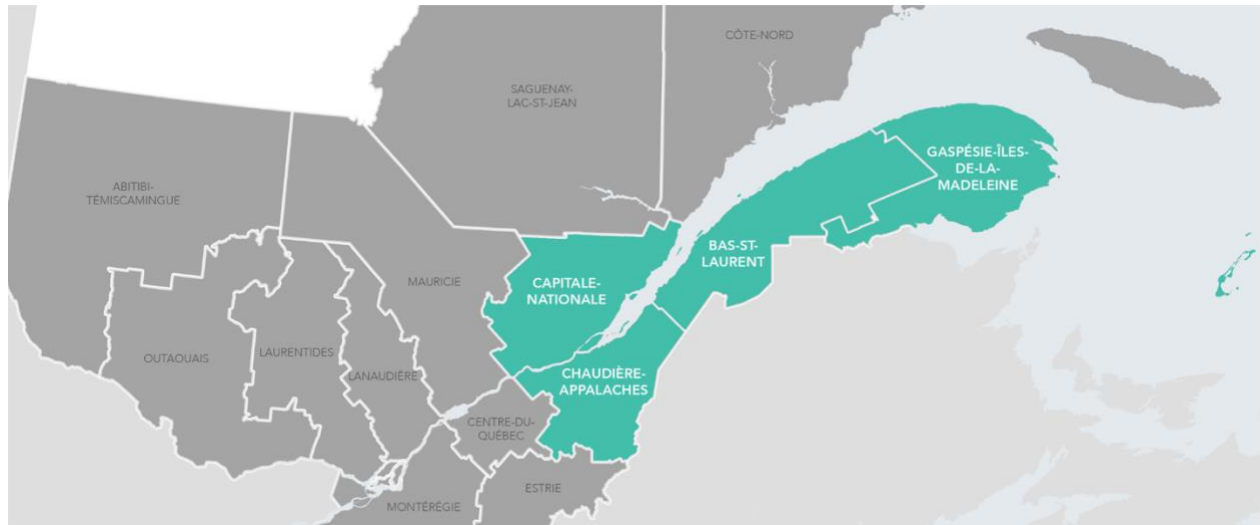
Mobili-T agit sur le territoire des régions de la Capitale-Nationale, de la Chaudière-Appalaches, du Bas-Saint-Laurent et de la Gaspésie-Îles-de-la-Madeleine.

De ce fait, le bassin de population desservi par les actions de Mobili-T représente 17 % du Québec, que l'on parle en termes de population totale ou de population active.

Région administrative	Population totale	Population active
Capitale-Nationale	771 611	404 000
Chaudière-Appalaches	444 072	236 100
Bas-Saint-Laurent	200 507	94 200
Gaspésie-Îles-de-la-Madeleine	92 403	38 000
Total	1 508 503	772 300

Même si historiquement les clientèles desservies durant ces dernières années se sont surtout concentrées sur les territoires de Québec et de Lévis, puisque ces régions concentrent les plus grands bassins d'employeurs, plusieurs mandats et projets ont permis de développer nos actions dans l'ensemble de nos régions desservies, et ce, jusqu'aux Îles-de-la-Madeleine.

Le territoire d'intervention de Mobili-T



Source des données : MERN, 2016 – Réalisation : Mobili-T, 2017

Faits saillants pour l'année 2022-2023

1

Nouvelle direction

1

Cohorte de 7 organisateurs
d'événement dans 4 régions
administratives

1

Premier mandat touchant directement
les Îles-de-la-Madeleine

1

Cohorte de 10 employeurs dans la
région du Bas-Saint-Laurent

3

Projets nationaux en collaboration
avec l'Association des Centres de
gestion des déplacements du Québec

14

Nouvelles démarches en gestion des
déplacements ou mandats de service-
conseil réalisés ou débutés

Gouvernance et partenariat

CONSEIL D'ADMINISTRATION

Mobili-T peut compter sur un conseil d'administration comportant plusieurs acteurs importants de la mobilité et des affaires de la région de Québec. La liste suivante présente la composition officielle du conseil au 31 mars 2023 :

MEMBRES VOTANTS	
Marie-Soleil Gagné (présidente)	Accès transports viables
Amandine Rambert (secrétaire)	Vivre en Ville
Juliette Fournier	CRE Capitale-Nationale
Florent Bouguin	Optel Group
MEMBRES OBSERVATEURS	
Michel Després	Communauté métropolitaine de Québec
Chantale Dugas	Réseau de transport de la Capitale
Sébastien Mackey	Société de transport de Lévis
EMPLOYÉE DE L'ORGANISATION	
Valérie Marcon	Mobili-T

En 2022-2023, le conseil d'administration s'est rencontré aux dates suivantes :

- le 02 juin 2022
- le 10 février 2022

La direction de l'organisation a également été en contact régulier avec ses administrateurs et administratrices tout au long de l'année. À noter que l'organisation ayant connu un changement à la direction générale au courant de l'année 2022, le conseil d'administration et ses administrateurs ont joué un rôle accru même en l'absence de rencontre de conseil à l'été et à l'automne 2022.

UN RÉSEAU DE PARTENAIRES D'ENVERGURE

Depuis plusieurs années, le ministère des Transports et de la Mobilité durable du Québec est un partenaire majeur de l'organisation à travers le financement du Programme d'aide gouvernemental au développement des transports collectifs (PADTC). En 2022, Mobili-T a déposé une demande de soutien, et compte déposer une nouvelle demande pour 2023 afin de pouvoir poursuivre le déploiement de sa mission sur ses 4 régions d'action.

Également, Mobili-T bénéficie du soutien de la Communauté métropolitaine de Québec dans le déploiement des plans de gestion des déplacements de ce territoire spécifique. L'entente de soutien entre la CMQuébec et Mobili-T est venue à échéance au courant de l'année 2022, mais une nouvelle entente devrait être signée pour 2023 à 2027.

Au fil de ses 15 ans d'existence, Mobili-T a su tisser des liens privilégiés avec ses partenaires et avec les principaux intervenants en gestion des déplacements dans la grande région de Québec et Lévis, mais également de plus en plus dans ses autres territoires d'intervention. L'organisme travaille ainsi en étroite collaboration avec plusieurs organisations à travers le Québec. Également, Mobili-T est mandataire régional de Vélo Québec pour le volet vélo-boulot.

Partenaires financiers



Les centres de gestion des déplacements du Québec



Autres Partenaires et collaborateurs

Accès transports viables	Communauto	Vélo Québec	Vivre en Ville	Tourisme durable Québec	TIR SHV
Bas-Saint-Laurent					
Chambre de commerce et d'industrie de Rimouski-Neigette	Chambre de commerce de la MRC de Rivière-du-Loup	Collectif régional de développement du Bas-Saint-Laurent	Conseil régional de l'environnement du Bas-Saint-Laurent	Élyme conseils	Ville de Matane
Ville de Rimouski	Ville de Rivière-du-Loup				
Capitale-Nationale					
Centre culture et environnement Frédéric Back	Chambre de commerce et d'industrie de Québec	Conseil régional de l'environnement – région de la Capitale-Nationale	Corporation de mobilité collective de Charlevoix	Corporation de transport régional de Portneuf	MRC de Portneuf
PLUMobile	Réseau de transport de la Capitale	Transport collectif de La Jacques-Cartier	Ville de Québec		
Chaudière-Appalaches					
Chambre de commerce et d'industrie de La Nouvelle-Beauce	Chambre de commerce et d'industrie du Grand Lévis	Conseil régional de l'environnement de Chaudière-Appalaches	Express Lotbinière	Mobilité Beauce-Nord	MRC de La Nouvelle-Beauce
Société de transport de Lévis	Ville de Lévis				
Gaspésie-Îles-de-la-Madeleine					
Centre d'initiation à la recherche et d'aide au développement durable	Conseil régional de l'environnement Gaspésie-Îles-de-la-Madeleine	Régie intermunicipale de transport Gaspésie – Îles-de-la-Madeleine			

Équipe de Mobili-T

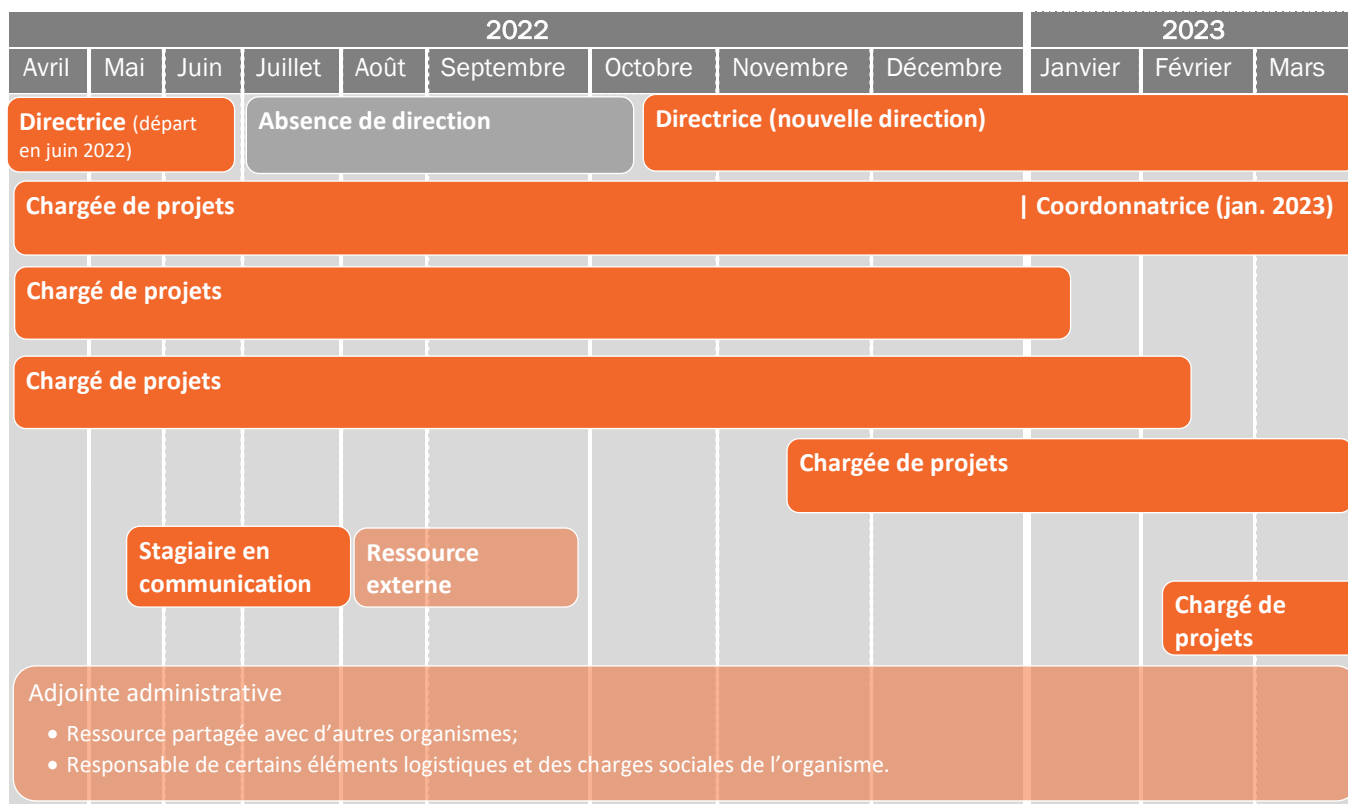
STRUCTURE ORGANISATIONNELLE

L'équipe de travail de Mobili-T a connu plusieurs changements au courant de l'année 2022-2023. Suite au départ de la directrice générale en juin 2022, un processus de recrutement s'est enclenché et a abouti à l'embauche d'une nouvelle direction en octobre 2022. En l'absence de direction, ce sont deux chargés de projets qui ont supporté les tâches administratives de l'organisation, soutenus par le CA.

Malgré cela, l'organisation a poursuivi ses activités et son déploiement. D'autres changements dans l'équipe ont eu lieu ensuite, qui ont amené au recrutement de deux nouvelles ressources et à une restructuration interne.

Au cours de l'année 2022-2023, les ressources de l'organisme étaient les suivantes :

Temps plein
 Temps partiel
 Absence



COMPOSITION DE L'ÉQUIPE

L'équipe actuelle de Mobili-T est constituée aujourd'hui de professionnels de l'aménagement du territoire, ayant à cœur la mobilité durable. Les membres de l'équipe seniors ont de solides

compétences en gestion de projets, et en accompagnement des milieux, tout en ayant une bonne connaissance de la dynamique de transport de la région de Québec et des milieux régionaux. La nouvelle structure de l'organisation permet de soutenir les chargées de projets dans le déploiement des projets et mandats.

Les employé-es permanentes de Mobili-T ont des bagages et des expériences complémentaires qui favorisent la polyvalence de l'équipe et sa capacité d'adaptation. Les ressources temporaires qui se sont ajoutées à l'équipe au courant de l'année ont su apporter une expertise spécifique supplémentaire pour approfondir certains sujets.

Voici les personnes qui ont travaillé pour Mobili-T au courant de l'année :



VALÉRIE MARCON

DIRECTRICE – TEMPS PLEIN DEPUIS OCTOBRE 2022 – PERSONNEL DE GESTION

Diplômée d'une maîtrise en aménagement et développement territorial, Valérie cumule plus de 10 ans d'expérience en accompagnement en mobilité durable auprès de différents milieux, ainsi qu'en gestion de projets. Elle a joint l'équipe de Mobili-T en octobre 2022 à titre de directrice générale.

Rôle et implication :

- Direction administrative (gestion financière et des ressources humaines);
- Représentation de l'organisme et développement des réseaux et partenariat;
- Supervision des échéanciers et des offres de services;
- Gestion courante et prospection de la clientèle.



ALEXANDRA LEBLANC

CHARGÉE DE PROJET/COORDONNATRICE DE PROJETS – TEMPS PLEIN – PROFESSIONNELLE

Diplômée d'une maîtrise en aménagement du territoire et développement régional, Alexandra cumule plus de trois ans d'expérience en expertise-conseil où elle a eu l'opportunité de dresser divers diagnostics (ex. : portrait des besoins en transport, optimisation du transport collectif, etc.) et livrer différents plans d'action. Elle a joint l'équipe de Mobili-T en février 2020 à titre de chargée de projets et agit à titre de coordinatrice de projet depuis janvier 2023.

Rôle et implication :

- Développement et gestion des programmes de gestion des déplacements en entreprise;
- Coordination des projets spéciaux;
- Réalisation de mandats de service-conseil;
- Soutien au développement de la clientèle et dans le développement des offres de services;
- Supervision de l'équipe de projets;
- Soutien administratif à la direction.



FLORENCE WAGNER

CHARGÉE DE PROJET – TEMPS PLEIN DEPUIS NOVEMBRE 2022 – PROFESSIONNELLE

Diplômée d'une maîtrise en aménagement du territoire et développement régional, Florence a un intérêt marqué pour les enjeux de mobilité durable et souhaite mettre ses connaissances et compétences au service des milieux prêts à passer à l'action. Elle a joint l'équipe à titre de chargée de projet en novembre 2022.

Rôle et implication :

- Réalisation des plans de gestion des déplacements en entreprise;
- Accompagnement dans les mandats de service-conseil;
- Déploiement du projet OEA;
- Assure les communications de l'organisme (médias sociaux, site web, infolettre, etc.).



MATHIEU DUCHESNEAU

CHARGÉ DE PROJET – TEMPS PLEIN DEPUIS FÉVRIER 2023 - PROFESSIONNEL

Diplômé d'une maîtrise en aménagement du territoire et développement régional de l'Université Laval, Mathieu a travaillé sur différents enjeux de mobilité, notamment dans le milieu municipal et le transport collectif et adapté en milieu rural. Son intérêt marqué pour les questions de mobilité durable fait de lui un conseiller motivé à accompagner les milieux dans leur passage à l'action. Mathieu a joint l'équipe de Mobili-T à titre de chargé de projet en février 2023.

Rôle et implication :

- Réalisation des plans de gestion des déplacements en entreprise;
- Accompagnement dans les mandats de service-conseil;
- Déploiement du projet EEM BSL et des projets à portée nationale avec l'ACGDQ comme Vélovoit.

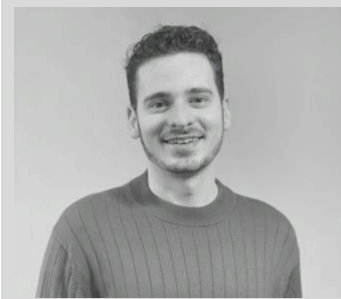
Membres de l'équipe ayant quitté leur fonction en cours d'année :



ANNICK GONTHIER

DIRECTRICE – TEMPS PLEIN **JUSQUE JUIN 2022** – PERSONNEL DE GESTION

Diplômée d'un baccalauréat en communication publique et d'une maîtrise en administration des affaires (M.B.A.), Annick a passé les neuf premières années de sa vie professionnelle dans le domaine des hautes technologies. Par la suite, son intérêt marqué concernant les sujets environnementaux l'a incité à travailler davantage dans le sens de ses valeurs. Elle a joint l'équipe de Mobili-T au mois de mai 2019 à titre de directrice.



MATHIEU HALLÉ

CHARGÉ DE PROJETS – TEMPS PLEIN **JUSQUE JANVIER 2023** – PROFESSIONNEL

Diplômé d'un baccalauréat en urbanisme, Mathieu a tout d'abord travaillé dans le milieu municipal. Son implication au sein de son association étudiante et sur le conseil d'administration du Comité interuniversitaire urbain l'a appelé à poursuivre son expérience dans le milieu non lucratif. Il a joint l'équipe en janvier 2020 à titre de chargé de projets.



ALEXANDRE FALLU

CHARGÉ DE PROJET – TEMPS PLEIN **JUSQUE FÉVRIER 2023** - PROFESSIONNEL

Diplômé d'un baccalauréat en urbanisme à l'UQÀM, Alexandre s'est découvert un intérêt marqué pour le transport et la mobilité durable. Tout au long de son parcours universitaire, il a été impliqué auprès de son association de programme en urbanisme en tant que président et celle de l'École des sciences de la gestion pour les communications et partenariats. Il a joint l'équipe de Mobili-T en mai 2021 à titre de stagiaire pour ensuite accepter un poste permanent de chargé de projet.



KARYANNE BÉLIVEAU

STAGIAIRE EN COMMUNICATION - CHARGÉE DE COMMUNICATION – TEMPS PLEIN **JUSQUE JUILLET 2022** - PROFESSIONNEL

Diplômé d'un baccalauréat en communication publique, Karyanne a rejoint l'équipe de Mobili-T en mai 2022 à titre de stagiaire en communication. Son poste a par la suite été consolidé en juin 2022 pour devenir permanent.

En complément, Mobili-T partage des ressources de soutien avec d'autres organisations comme Vivre en Ville, notamment concernant le soutien administratif, les assurances collectives et autres avantages sociaux et certains services de soutien spécialisés comme la comptabilité et les services informatiques. Ce partenariat permet des économies d'échelle intéressantes pour notre organisation.

Activités de l'année 2022-2023

Le bilan des activités est présenté selon les 5 grands volets de nos activités à savoir :

- Les plans de gestion des déplacements (PGD);
- Les mandats de service-conseil en mobilité durable;
- Les activités de sensibilisation et de promotion;
- Les projets spéciaux;
- Les formations et le développement continu de l'expertise.

PLANS DE GESTION DES DÉPLACEMENTS

La gestion de la demande en transport, ou gestion des déplacements, fait appel à diverses stratégies visant à changer les habitudes de déplacement afin d'augmenter l'efficacité et la durabilité des systèmes de transport. L'objectif de cette approche est de réduire l'utilisation de l'auto solo en se concentrant sur les déplacements qui pourraient se faire avec un mode de transport plus durable et tout aussi efficace.

Les PGD déployés par Mobili-T comprennent :

- Un diagnostic de la mobilité incluant une analyse des habitudes de mobilité du personnel et une analyse de l'offre en transport durable vers le lieu d'emploi;
- Un état des lieux sur les mesures déjà en place;
- Un plan d'action détaillé identifiant les mesures spécifiques à mettre en œuvre dans le contexte, incluant leur opérationnalisation, pour accroître la mobilité durable du personnel;
- Certains PGD incluent également une banque d'heures d'accompagnement et un bilan après 1 ou 2 ans de mise en œuvre du plan d'action.

L'EFFICACITÉ DU PGD

Il est démontré qu'une démarche en gestion des déplacements en milieu de travail (commuter workplace program) peut entraîner un transfert modal de l'ordre de 4 à 20 % des déplacements en période de pointe vers des modes plus durables, tout dépendant des mesures sélectionnées par l'employeur et de son niveau d'implication (Victoria Transport Policy Institute, 2014).

La présente année a vu démarrer deux nouvelles démarches en gestion des déplacements alors que certaines entamées les années précédentes, et ralenties par la pandémie, se sont achevées. Le début de l'année 2023 a été marqué par le dépôt de plusieurs offres de services auprès d'entreprises, dont plusieurs ont déposé leur projet de PGD au programme NOMO et attendent encore à ce jour leur réponse pour débiter.

Le tableau ci-après présente l'ensemble des démarches de PGD en cours de réalisation et terminées dans l'année, ainsi que le démarchage réalisé au courant de l'année 2022-2023.

Sommaire des plans de gestion des déplacements réalisés ou proposés en 2022-2023

CLIENT	TYPE	PÉRIODE	STATUT
CÉGEP Garneau	PGD (phase 1-2-3)	Décembre 2022 à aujourd'hui	Phase 2 en cours
CNESST	PGD (phases 1-2-3)	Janvier 2018 à aujourd'hui	Phase 3 en cours
CIUSSS de la Capitale-Nationale	PGD (phases 1-2-3)	Février 2020 à aujourd'hui	Phase 3 en cours
Davie	PGD (phases 1-2-3)	Mars 2020 à aujourd'hui	Phase 3 en cours
Institut de cardiologie de Québec	PGD (phases 1-2-3)	Juin 2020 à aujourd'hui	Phase 3 en cours
Cégep de Sainte-Foy	PGD (phase 1)	Mars 2022 à novembre 2022	Terminé
Financière agricole	PGD (bilan)	Janvier 2022 à décembre 2022	Terminé
Société des traversiers du Québec	PGD (phases 1-2-3)	Septembre 2018 à mars 2023	Terminé
AIM Recyclage	PGD (phases 1-2-3)	Janvier 2019 à mars 2023	Terminé
Prévost / Volvo	PGD (phases 1-2-3)	Mars 2019 à mars 2023	Terminé
CHU de Québec	PGD (phases 1-2-3)	Juin 2017 à 2022	Terminé
INSPQ	PGD (phases 1-2-3)	Novembre 2018 à octobre 2022	Terminé
Port de Québec	PGD (phases 1-2-3)	Novembre 2019 à décembre 2022	Terminé
YWCA	PGD (phase 1-2-3)	Septembre 2021 à mars 2023	Terminé
CCEFB	PGD (phase 1 et 2)	Mars 2023	Offre de services déposée
BIMBO	PGD (phases 1 et 2)	Février 2023	Offre de services déposée
Coop de service Rive-Sud	PGD (phases 1 et 2)	Février 2023	Offre de services déposée
Familiprix	PGD (phases 1-2-3)	Novembre 2022	Offre de services déposée
Ville de Baie-Comeau	PGD (phase 1 et 2)	Mars 2023	Offre de services déposée
Teknion	PGD (phase 1-2-3)	Mars 2023	Offre de services déposée

SERVICE-CONSEIL

Le service-conseil de Mobili-T a été sollicité à plusieurs reprises en cours d'année et les mandats sont diversifiés. On note un intérêt accru de la part du milieu municipal pour des accompagnements et de l'expertise en mobilité durable et une diversification des territoires touchés.

Sommaire des interventions en service-conseil réalisées ou proposées en 2022-2023

CLIENT	TYPE	PÉRIODE	STATUT
CCEFB	Gestion de L'abonne Bus Travailleur et de la flotte de vélos en libre-service	Juillet 2017 à aujourd'hui	En cours
CCEFB	Mise en place d'un plan vélo	Septembre 2021 à aujourd'hui	En cours
MELCCFP	Accompagnement en exemplarité de l'état en mobilité durable	Avril 2021 à aujourd'hui	En cours
Équiterre	Campagne d'essais de vélo à assistance électrique en entreprise (Vélovolt)	Avril 2021 à aujourd'hui	En cours
RÉGÎM	Accompagnement implantation de hubs de mobilité durable	Octobre 2022 à aujourd'hui	En cours
MRC Les Basques	Portrait de l'offre et des besoins en transport de personnes	Mars 2023 à aujourd'hui	En cours
MRC Nouvelle-Beauce	Accompagnement dans le développement des affaires (transport collectif)	Mars 2023 à aujourd'hui	En cours
CCEFB	Mise à jour relevés de stationnements	Janvier 2023	Terminé
Ça marche doc	Mise à jour cartographie	Décembre 2022	Terminé
CÉGEP Champlain St. Lawrence	Réalisation d'un plan vélo	Juin à octobre 2022	Terminé
Ville de Dolbeau-Mistassini	Plan de mobilité active	Novembre à mars 2022	Terminé
MRC de Montmagny	Plan de mobilité active pour la Ville de Montmagny	Janvier 2022 à octobre 2022	Terminé
Ville de Québec	Accompagnement à la mise en place de mesures en mobilité durable	Mars 2022 à décembre 2022	Terminé
MRC de Portneuf	Phase de consultation en vue de l'élaboration d'un plan de mobilité durable intégrée	Mars 2022 à octobre 2022	Terminé

TIR-SHV BSL	Atelier de mobilisation auprès des acteurs de transport de denrées	Mars 2022 à juin 2022	Terminé
MOBI-O	Formation cartographie appliquée aux PGD	Mars 2022 à septembre 2022	Terminé
MRC Nouvelle-Beauce	Accompagnement pour les activités d'éducation, d'information et de promotion du transport collectif	Mars 2023	Offre de services déposée
MRC de Portneuf	Plan de mobilité intégré	Janvier 2023	Offre de services déposée

ACTIVITÉS DE SENSIBILISATION ET D'INFORMATION

Malgré la sortie progressive de la pandémie au courant de l'année 2022, la demande spontanée pour les activités de sensibilisation et d'information (kiosque ou conférence) en milieu de travail a diminué.

Mobili-T a tout de même participé à quelques événements afin d'aborder certains thèmes en lien avec la mobilité durable ou la gestion des déplacements, en plus de celles réalisées dans le cadre de ses propres projets qui seront présentés plus tard dans ce rapport.

Sommaire des activités de sensibilisation et d'information offertes par Mobili-T en 2022-2023

ÉVÉNEMENT	DÉTAIL	PÉRIODE
Institut universitaire de cardiologie et de pneumologie de Québec	Kiosque pour des essais de vélos à assistance électrique (Vélovolt)	Mai 2022
Hydro-Québec	Kiosque d'information et de sensibilisation aux modes de transport durables	Juin 2022
Chantier Davie	Kiosque pour des essais de vélos à assistance électrique (Vélovolt)	Juillet 2022
CÉGEP de Lévis	Kiosque d'information et de sensibilisation aux modes de transport durables	Septembre 2022
Institut universitaire de cardiologie et de pneumologie de Québec	Kiosque à la foire de mobilité durable	Septembre 2022
SAAQ	Conférence-midi sur le vélo utilitaire 4 saisons	Octobre 2022
MTQ	Conférence-midi sur le vélo utilitaire 4 saisons	Octobre 2022
Alliance de l'industrie touristique du Québec	Formation gestion des GES et mobilité durable	Offre de services déposée

PROJETS SPÉCIAUX

Défi sans auto solo

Le Défi sans auto solo est une compétition amicale interentreprises organisée à l'échelle provinciale par l'Association des Centres de gestion des déplacements du Québec, puis coordonnée et déployée au niveau régional par chacun des CGD du Québec sur leur territoire respectif.

Dans les régions de la Capitale-Nationale, de la Chaudière-Appalaches, du Bas-Saint-Laurent et de la Gaspésie-Îles-de-la-Madeleine, Mobili-T est en charge de recruter des entreprises et des institutions qui inciteront leurs employé-es et/ou étudiant-es à se déplacer au moyen d'un mode de transport autre que l'automobile en solo durant la semaine du Défi.

En 2022, le Défi a attiré plus de 3 500 participantes, 42 tonnes de GES ont été épargnées et 207 000 km en voiture ont été évités (et 25 000 km évités grâce au télétravail). D'un point de vue visibilité, ce sont plus de 21 300 personnes qui ont vu les publications du Défi (+49,4 % qu'en 2021) et la page Facebook compte 1 800 abonnés.

Dans les régions de la Capitale-Nationale, Chaudière-Appalaches, Bas-Saint-Laurent et Gaspésie-Îles-de-la-Madeleine, ce sont 34 organisations qui ont pris part au défi, représentant 210 000 d'employés. Les 417 participants actifs en 2023 ont permis d'économiser plus de 5 900 kg de GES durant la semaine du DSA.

Projets Action-Climat

En 2022, Mobili-T a poursuivi les deux projets financés par le programme Action-Climat du gouvernement du Québec. L'organisme contribue également au projet national Vélovolt mené par Équiterre, lui aussi financé par Action-Climat. Voici un bref résumé de chacun :

- **Employeurs en mouvement : Bas-Saint-Laurent (EEM BSL)**

Il s'agit d'un projet pilote qui permet à dix organisations et entreprises du Bas-Saint-Laurent de bénéficier d'un accompagnement personnalisé pour la mise en place de mesures visant à faciliter et à favoriser la mobilité durable de leurs employé-es, étudiant-es et/ou visiteurs. Celui-ci s'échelonne de mars 2021 à mars 2024 (le projet sera prolongé en raison du retard pris à cause de la pandémie dans la réalisation des ateliers).

Son objectif premier est d'accroître la part modale des modes de transport durables dans les trajets domicile-travail/études et de réduire celle de l'automobile en solo. Jusqu'à présent, ce sont trois ateliers regroupant les participantes qui ont été tenus afin de les préparer, de les inspirer, de leur permettre d'échanger entre eux et de les accompagner dans la mise en place de mesures en mobilité durable au sein de leur organisation, et un dernier atelier du type est

prévu d'ici la fin de l'année 2023. Deux formations thématiques grand public sont également prévues en 2023 afin d'outiller les employeurs sur le covoiturage et sur le transport collectif.

Les participant·es disposent d'une banque d'heures afin de bénéficier d'un accompagnement personnalisé dispensé par Mobili-T qui devra être écoulee d'ici la fin de l'année 2023. Celle-ci, qui est mise à leur disposition suite à l'élaboration d'un diagnostic précis démontrant les potentiels ou les freins en matière de mobilité durable dans leur organisation, a été utilisée, jusqu'à présent pour l'élaboration d'outils pour faciliter le covoiturage ainsi que de politiques de retour garanti à domicile en cas d'urgence.

- **Organiser des événements autrement (OEA)**

Il s'agit d'un projet pilote qui permet à sept organisateurs d'événements répartis au sein des territoires de la Capitale-Nationale, de la Chaudière-Appalaches, du Bas-Saint-Laurent et de la Gaspésie-Îles-de-la-Madeleine de bénéficier d'un accompagnement personnalisé de sorte à mettre en place des mesures pour réduire l'utilisation de l'automobile solo induite par la tenue de leurs activités événementielles. Celui-ci s'échelonne de mars 2021 à mars 2024.

L'objectif de ce projet est d'outiller, d'informer et d'impliquer ce public cible en ce qui a trait à l'utilisation des modes de transport durables comme alternatives à l'auto solo ainsi que de les sensibiliser à l'impact que cette pratique peut avoir quant à la production de gaz à effet de serre. En ce sens, jusqu'à présent, un sondage grand public a été réalisé par la firme Léger, et un outil web a été mis en ligne et promu dans les réseaux de l'équipe de Mobili-T ainsi que ses partenaires. Deux ateliers regroupant les participant·es ont également été tenus afin de les inspirer, de leur permettre d'échanger et de les accompagner dans l'action, et un dernier atelier du type est prévu d'ici la fin de l'année 2023.

Les participant·es disposent d'une banque d'heures pour du service-conseil personnalisé qui est dispensé par Mobili-T et qui devra être écoulee d'ici la fin de l'année 2023. Celle-ci est mise à leur disposition à la suite d'une démarche complète de gestion des déplacements qui inclut un diagnostic et un plan d'action. Ces banques ont été utilisées, jusqu'à présent, pour de l'assistance en ce qui a trait à des demandes d'aide financière, des recherches en lien avec la mise en place d'un service de navettes et de covoiturage, et de la confection d'outils de communication.

- **Vélovolt : de l'auto au vélo**

Mobili-T est fier d'être partenaire de la campagne Vélovolt, première campagne de sensibilisation au vélo à assistance électrique (VAE) au Québec. Déployée depuis 2021 par Équiterre et l'Association des Centres de gestion des déplacements du Québec (ACGDQ), la campagne Vélovolt a pour but de montrer comment le VAE peut remplacer l'auto sur certains déplacements quotidiens et ainsi contribuer à diminuer les émissions de GES du transport

roulier. Cette campagne se déroule dans 10 régions du Québec jusqu'en 2024 et répond à quatre objectifs.

Objectif 1 : Permettre l'essai de VAE en milieu de travail. Les essais de VAE en milieu de travail sont le pivot de la campagne Vélovolt. Ceux-ci seront déployés au sein d'une quarantaine d'organisations québécoises, donnant la chance à pas moins de 1 300 employé-es d'enfourcher un VAE pour leurs trajets quotidiens (déplacements domicile-travail, épicerie, etc.) sur une période allant de 2 à 4 semaines. La coordination des essais avec les entreprises participantes revient aux huit Centres de gestion des déplacements régionaux (CGD). Mobili-T sera ainsi chargé de coordonner de A à Z les activités d'essais dans les milieux de travail de la Capitale-Nationale et Chaudière-Appalaches : de la sollicitation d'organisations participantes à la mise en œuvre logistique en passant par le soutien aux participant-es, entre autres. Dès le 11 avril et jusqu'à la fin du mois de juillet, l'Institut universitaire de cardiologie et de pneumologie de Québec à Québec accueillera en premier les bancs d'essai. Dès le mois d'août et jusqu'à fin novembre, ce sera au tour du Chantier Davie à Lévis de prendre possession des vélos.

Objectif 2 : Faire avancer la recherche sur le VAE. Si les ventes de VAE ont explosé ces dernières années, le VAE reste paradoxalement encore peu connu en Amérique du Nord. Les données concernant son utilisation y sont d'ailleurs pratiquement inexistantes. Grâce aux GPS placés sur les vélos, un travail de recherche mené par la Chaire mobilité de Polytechnique Montréal permettra de récolter des données de première main sur ce mode de transport et d'en comprendre le potentiel pour remplacer des trajets en auto solo.

Objectif 3 : Créer des environnements favorables à la pratique du vélo et du VAE. Les CGD auront également la responsabilité de créer et d'animer des comités régionaux rassemblant diverses parties prenantes : municipalités, employeurs, planificateurs en transport, gestionnaires d'immeubles, etc. L'objectif de ces comités est d'identifier les enjeux rencontrés par ces acteurs en matière de mobilité et de les inciter à intégrer le transport actif (électrique) dans leurs futurs plans d'action, grâce aux outils développés dans le cadre de la campagne.

Objectif 4 : Sensibiliser la population au transport actif. En plus de donner le goût aux travailleures au transport actif, la campagne Vélovolt a également le souci de sensibiliser le grand public au VAE comme alternative à certains trajets en voiture. Des activités d'« essais-éclair » organisées par les CGD auront ainsi lieu en 2022 et 2023 partout au Québec pour mettre en lumière les nombreux bienfaits du vélo et du VAE, pour l'environnement et pour la santé.

En 2022, deux organisations ont pu bénéficier du projet en Capitale-Nationale : Chantier Davie Inc. et l'IUCPQ. Il y a eu 3600 employé-es rejoints dans ces deux organisations et 55 participants pour 4 819 km en VAE réalisés, représentant une économie de 1 287 kg de GES

économisé. À l'échelle nationale, ce sont plus de 358 participants qui ont parcouru 29 948 km, représentant une économie de 8 T de GES.

Également, deux rencontres du comité régional se sont tenues en octobre 2022 et en janvier 2023. Réunissant autant des employeurs, acteurs municipaux, organismes œuvrant en mobilité durable et chercheur, ce comité explore, suivant différentes thématiques, les pistes de solutions visant à faciliter et favoriser l'utilisation des VEA.

FORMATIONS SUIVIES ET DEVELOPPEMENT DES CONNAISSANCES

Mobili-T mise sur l'expertise pour accompagner les différents milieux vers les solutions les plus adaptées et pertinentes en mobilité durable. Afin de maintenir cette expertise et de parfaire ses connaissances, Mobili-T offre l'opportunité à son équipe de suivre certaines formations et d'assister à plusieurs webinaires ou colloques. Le tableau ci-dessous détaille les activités d'apprentissage suivies au courant de l'année.

Sommaire des activités de formation en 2022-2023

FORMATION (OU WEBINAIRE)	FORMATEUR-TRICE	PÉRIODE	PERSONNE(S) PRÉSENTE(S)
Process Communication Model 1	Audrey Dion Coach	1er avril au 23 septembre 2022	Alexandra Leblanc, Mathieu Hallé et Alexandre Fallu
Organiser un événement à faible impact écologique en plein air	Loto-Québec	8 avril 2022	Alexandra Leblanc
Mobilité durable vs capacité routière : expériences d'évaporation de la circulation	Vivre en Ville	26 avril 2022	Mathieu Hallé
L'apport des minorités au contexte de pénurie de main-d'œuvre	Réseau Environnement	12 septembre 2022	Alexandra Leblanc
L'autopartage en milieu rural	CRECA	13 septembre 2022	Mathieu Hallé
La participation en ligne pour maximiser le succès des projets immobiliers	Cocoriko	30 novembre 2022	Alexandra Leblanc
Classe de Maitres Rues apaisées	Vivre en Ville	31 janvier 2023	Valérie Marcon, Alexandra Leblanc et Florence Wagner
Webinaire sur l'autopartage	CRE Montérégie	31 janvier 2023	Florence Wagner
Mobilité Québec-Lévis	CRE Capitale-Nationale	9 février 2023	Alexandra Leblanc et Florence Wagner
Calcul des GES	MOBA	15 février au 1 ^{er} mars 2023	Alexandra Leblanc, Florence Wagner et Mathieu Duchesneau
Iniquités territoriales	Vivre en Ville	22 février 2023	Valérie Marcon et Alexandra Leblanc
Webinaire du Forum interrégional sur la mobilité durable	CRECA et CREM	29 mars 2023	Toute l'équipe

Rayonnement de l'organisme

DÉMARCHAGE D'AFFAIRES ET REPRÉSENTATION

Que ce soit par la participation à des conférences, à des événements de réseautage d'affaires ou à la représentation sur différents conseils d'administration, Mobili-T s'assure de faire une promotion assidue de la gestion des déplacements, de la mobilité durable et de favoriser le recrutement de nouveaux clients.

Sommaire des événements auxquels a assisté Mobili-T en 2022-2023

DATE	OBJET/ÉVÉNEMENT/SUJET	ORGANISATEUR	PERSONNE(S) PRÉSENTE(S)
Avril à juin 2022	CA ATCRQ	ATCRQ	Annick Gonthier
Rencontres mensuelles en 2022-2023	CA ACGDQ	ACGDQ	Annick Gonthier, puis Valérie Marcon
Avril à octobre 2022	Comité d'amélioration continue « Diagnostic »	CGD métropolitains	Alexandra Leblanc
Mai à juillet 2022	Comité consultatif d'experts pour le développement d'un outil d'évaluation du transport collectif	MOBI-O	Alexandra Leblanc
6 avril 2022	Soirée carrière	RÉATUL	Annick Gonthier
7 avril 2022	Déjeuner-causerie	CCIQ	Annick Gonthier
13 avril 2022	Atelier 2 du projet Employeurs en mouvement : Bas-Saint-Laurent	Mobili-T	Annick Gonthier, Mathieu Hallé, Alexandra Leblanc et Alexandre Fallu
14 avril 2022	Table de concertation CMQ MD – Thématique mobilité servicielle (MaaS)	Coop Carbone	Annick Gonthier
21 avril 2022	Forum « Mobilité durable électrique : réussir la transition en milieu urbain »	Vivre en Ville	Annick Gonthier
26 avril 2022	Colloque « La mobilité durable : enjeux et possibilités de développement »	Réseau immobilier	Annick Gonthier et Alexandra Leblanc
29 avril 2022	Plénière de fin d'année de l'essai-laboratoire 2021-2022	ÉSAD	Alexandra Leblanc
4 au 6 mai 2022	Lac-à-l'épaule	ACGDQ	Annick Gonthier, Mathieu Hallé, Alexandra Leblanc, Alexandre Fallu et Karyanne Béliveau
12 au 13 mai 2022	Assises 2022	UMQ	Annick Gonthier, Mathieu Hallé, Alexandra Leblanc, Alexandre Fallu et Karyanne Béliveau
18 mai 2022	Activité de concertation « En chemin vers la mobilité durable »	CRECA	Annick Gonthier

19 mai 2022	Souper tournant du Réseau des jeunes ambassadeurs de Québec	IDU	Alexandra Leblanc
24 mai 2022	Conférence de presse de lancement de la démarche de consultation	MRC de Portneuf	Annick Gonthier
1er juin 2022	Journée de réflexion « Nourrir le Bas-Saint-Laurent : passons à l'action »	COSMOSS Bas-Saint-Laurent	Annick Gonthier, Alexandra Leblanc et Karyanne Béliveau
14 juin 2022	Déjeuner vélo-boulot au Centre culture et environnement Frédéric Back	Mobili-T	Alexandre Fallu et Karyanne Béliveau
14 juin 2022	Atelier de cocréation pour le projet pilote de laissez-passer entreprise	RTC	Annick Gonthier, Mathieu Hallé et Alexandra Leblanc
15 juin 2022	Rencontre de collaboration « Tous Piétons! »	Piétons Québec	Karyanne Béliveau
7 septembre 2022	5 à 7 de la rentrée	Vivre en Ville	Mathieu Hallé, Alexandra Leblanc et Alexandre Fallu
14 septembre 2022	Congrès national sur l'électrification des transports en région	ATCRQ	Alexandra Leblanc
19 septembre 2022	Atelier 1 du projet Organiser des événements autrement	Mobili-T	Mathieu Hallé, Alexandra Leblanc et Alexandre Fallu
21 septembre 2022	Assemblée générale annuelle	Pôle CN	Alexandra Leblanc
22 septembre 2022	En route vers la mobilité servicielle	G15+	Alexandra Leblanc
26 septembre 2022	Grand lancement 2022-2023	CCIQ	Alexandra Leblanc et Alexandre Fallu
27 septembre 2022	Présentation de la Vision de la mobilité active	Ville de Québec	Alexandre Fallu
29 septembre 2022	Cocktail de la rentrée de Québec	IDU	Alexandra Leblanc
6 octobre 2022	10 ans de MOBI-O	MOBI-O	Alexandra Leblanc et Alexandre Fallu
7 octobre 2022	Flaque-à-l'épaule de l'ACGDQ	ACGDQ	Alexandra Leblanc
13 et 14 octobre 2022	Atelier 3 du projet Employeurs en mouvement : Bas-Saint-Laurent	Mobili-T	Mathieu Hallé, Alexandra Leblanc et Alexandre Fallu
25 octobre 2022	Transformer nos milieux de vie par le vélo	Vélo Québec	Valérie Marcon
25 octobre 2022	Cocktail des parcs industriels	Corporation des parcs industriels	Alexandra Leblanc et Alexandre Fallu
3 novembre 2022	Gala des Prix Guy Chartrand	Trajectoire	Valérie Marcon
30 novembre 2022	15 ans de Mobili-T	Mobili-T	Toute l'équipe
12 janvier 2023	Panel sur la PNUAT et AGA	Vivre en Ville	Valérie Marcon et Alexandre Fallu

17 janvier 2023	Présentation de Mobili-T aux 4 TIR de nos régions d'action	Mobili-T	Valérie Marcon
2 février 2023	Présentation de Mobili-T aux organismes de développement des communautés de Capitale-Nationale	Mobili-T	Valérie Marcon
8 février 2023	Salon des ressources humaines	CCINB	Alexandra Leblanc et Florence Wagner
8 février 2023	La ville de demain	CCICN	Valérie Marcon
13 février 2023	Rencontre Mois du vélo	Accès transports viables	Valérie Marcon
15 février 2023	Présentation des services et du modèle	Géovélo	Valérie Marcon
15 février 2023	Développer la culture cycliste dans sa communauté	CRECA	Valérie Marcon
16-17 février 2023	Rencontre annuelle	ACGDQ	Toute l'équipe
22 février 2023	Exploration des services et opportunité de projets communs	Escapade Mauricie	Valérie Marcon
23 février 2023	Soirée carrière	RÉATUL	Alexandra Leblanc
23 février 2023	Exploration des services	Vélo Transit	Valérie Marcon
1er mars 2023	Exploration des services et opportunité de projets communs	Coop Carbone	Valérie Marcon
2 mars 2023	Démarche En chemin vers la mobilité durable	CRECA	Valérie Marcon
13 mars 2023	Rencontre Élyme conseils	Mobili-T	Valérie Marcon et Alexandra Leblanc
14 mars 2023	Comité de suivi de la VMA	Ville de Québec	Valérie Marcon
16 mars 2023	Rencontre Table des DG des MRC de Chaudière-Appalaches	CRECA et Mobili-T	Valérie Marcon
21 mars 2023	Rencontre CREBSL	Mobili-T	Valérie Marcon et Alexandra Leblanc
24 mars 2023	Rencontre CRECN	Mobili-T	Valérie Marcon et Alexandra Leblanc

CÉLÉBRATION : LES 15 ANS DE MOBILI-T

2022 était l'année pour célébrer les 15 ans d'activités de Mobili-T. Une belle occasion de célébrer les différentes personnes de l'équipe qui se sont succédées au fil des années, de réunir également les différents clients et partenaires avec lesquels Mobili-T a travaillé.

Ce sont ainsi 75 personnes qui se sont réunies pour célébrer l'organisme, ses réalisations et souligner l'importance de sa mission.

PRÉSENCE SUR LE WEB

Un plan de communication et un plan marketing avaient été élaborés en 2020 grâce au soutien des stagiaires qui ont intégré l'équipe momentanément. Ces outils ont permis d'orienter davantage les activités de communication et de promotion de Mobili-T. Toutefois, l'absence de stabilité dans les ressources en communication n'a pas permis de tenir à jour et de suivre ce plan de communication. C'est en effet généralement un membre de l'équipe des conseillers et conseillères qui endosse les tâches relatives aux communications. Des efforts supplémentaires de communication ont été réalisés depuis le début 2023 et l'organisme souhaite poursuivre en ce sens.

Statistiques des plateformes de communications en 2022-2023

PLATEFORME	DÉTAIL	RÉSULTATS
Infolettre	8 infolettres publiées	178 abonnées
Site web	7 articles publiés	Vues uniques : 14 306 (-28%) Temps moyen : 0m 50s Taux de rebond moyen : 7,06 %
Facebook	80 publications	958 abonnées (+11,6 %)
LinkedIn	52 publications	908 abonnées (+41,8 %)
Instagram	3 publications	196 abonnées (+17 %)
YouTube	0 vidéo	44 abonnées (+19%)

PRÉSENCE MÉDIATIQUE

Mobili-T a fait l'objet de quelques parutions médiatiques cette année, soit :

DATE	TITRE DE L'ARTICLE	PROJET	MÉDIA	DÉTAIL
25 mai 2022	Sondage et consultations sur les besoins en mobilité dans Portneuf	MRC de Portneuf	Info Portneuf	Annick à la conférence de presse
1er juin 2022	Plan de mobilité durable intégrée : la MRC lance un appel à tous pour documenter les besoins	MRC de Portneuf	Courrier de Portneuf	Annick à la conférence de presse
6 février 2023	Quand ton boss paie ton bus	Général	Unpointcinq	Citation d'Alexandra

À venir en 2023-2024...

Depuis le début de l'année 2022, on observe un retour de l'intérêt et de la demande des employeurs pour une démarche en gestion des déplacements. La hausse du prix de l'essence, le retour en force de l'auto et surtout l'aggravation de la pénurie de main-d'œuvre forcent les employeurs à prendre davantage la responsabilité des déplacements de leurs employé-e-s et à trouver des solutions innovantes de recruter.

Les enjeux de recrutement constituent ainsi un axe fort pour le déploiement d'options de mobilité durable et la recherche de solutions amènent plusieurs employeurs à explorer différents angles. Mobili-T prendra les mesures nécessaires pour faire connaître l'appui qu'elle peut offrir dans ces réflexions et mettre de l'avant les solutions de mobilité durable. La mise en place du programme NOMO a eu un certain effet levier également sur le nombre d'offres de service déposées, qui pourrait se confirmer par la réalisation de plusieurs PGD au courant de l'année si les projets déposés sont acceptés. Également, une nouvelle signature d'entente avec la CMQuébec est en discussion pour le soutien des entreprises de 50 employés et plus du territoire dans leur démarche de plan de gestion des déplacements, mais également pour de dépôt de demande pour le volet 2.2 de NOMO concernant la mise en œuvre des actions des plans de gestion des déplacements.

Le projet *Employeurs en Mouvement : Bas-Saint-Laurent* a permis de renforcer sa présence dans la région du Bas-Saint-Laurent et de mailler avec des partenaires locaux. La tenue de l'atelier grand public à venir au printemps 2023 sera une occasion de poursuivre le réseautage et le démarchage dans la région du Bas-Saint-Laurent. Le projet avec la RÉGÎM représente un partenariat de taille dans le développement des services de Mobili-T dans la région de la Gaspésie-Îles-de-la-Madeleine. Les expériences acquises avec la réalisation des plans de mobilité active pour les Villes de Montmagny et de Dolbeau-Mistassini, ainsi que le mandat de plan de mobilité intégré avec la RÉGÎM, constituent également une carte de visite intéressante pour accompagner plus de milieux dans ce genre d'outils de planification notamment pour les régions de l'est.

Également, le projet *Organiser des événements autrement* a permis de commencer à bâtir un réseau intéressant dans le tourisme durable. Les besoins sont également grands, et l'innovation est de mise concernant la mobilité vers les lieux et événements touristiques. Nos régions d'action ayant un fort pouvoir d'attraction touristique, et des enjeux en terme soit d'accessibilité soit d'achalandage, une attention particulière sera mise sur les opportunités d'accompagnements et de développement de projets dans ce secteur.

En plus des projets financés par Action-Climat, des mandats diversifiés occuperont l'équipe de Mobili-T au courant de l'année. Des mandats dans les MRC des Basques, de la Nouvelle-Beauce et Beauce-Sartigan sont en voie d'être signés pour implanter une plus grande mobilité durable sur leur territoire. Les réalisations faites par le passé dans le cadre de projets de diagnostic des besoins et d'optimisation de l'offre en transport collectif ont permis à Mobili-T d'asseoir son expertise et l'équipe misera sur le réseautage et cette notoriété pour encourager d'autres milieux à aller de l'avant avec nous dans de telles démarches.

Le réseautage et la concertation seront également deux axes qui seront fortement consolidés au courant de la prochaine année. Afin d'accroître notre notoriété, d'asseoir notre expertise et de développer nos réseaux dans nos 4 territoires, l'équipe sera à l'affût des opportunités de réseautage et se positionnera sur des concertations pertinentes. L'objectif sera de ramener la mobilité durable au cœur des discussions et de mettre de l'avant les potentialités sociales, économiques et environnementales que son amélioration à toutes les échelles peut représenter.

Enfin, l'accompagnement des ministères québécois dans la mise en place de mesures en mobilité durable (PGD MELCC), un projet porté par l'ACGDQ, mais dont la coordination sera assurée par Mobili-T, se poursuit encore cette année et devrait aboutir à la mise en place de mesures qui sauront impacter un vaste bassin d'employés.

Pour poursuivre son développement en fonction des opportunités et des besoins du territoire et donc accroître la portée de ses actions, Mobili-T souhaite réaliser au courant de l'année 2023-2024 une planification stratégique et développer un nouveau plan de communication. Cet exercice de planification est rendu nécessaire à la sortie de la pandémie, qui est venue bouleverser certains facteurs de motivation pour les employeurs et certaines habitudes de déplacements des citoyens, des différentes orientations notamment gouvernementales qui sont en œuvre, mais aussi du fait des changements importants au sein de l'équipe de travail.

Finalement, Mobili-T doit continuer de bénéficier du soutien financier du ministère des Transports dont les objectifs visés sont les suivants :

- Poursuivre les activités visant à augmenter la notoriété de l'organisme ainsi que de valoriser la mobilité durable et les bénéfices de la gestion des déplacements dans les régions desservies par Mobili-T;
- Poursuivre le développement des mandats auprès des milieux municipaux et du développement des communautés pour accroître la mobilité des personnes sur les territoires, dans une visée de transports durables;
- Poursuivre le déploiement de notre expertise en mobilité durable auprès des secteurs touristiques et événementiels;

- Augmenter le nombre de mandats réalisés auprès d'organisations implantées en milieu rural et semi-rural;
- Rester en contact avec les anciens clients afin de cibler de potentielles interventions en gestion des déplacements et mettre à jour la banque de données de Mobili-T;
- Améliorer les processus et les méthodes de travail dans le but d'optimiser nos façons de faire tout en augmentant la qualité des livrables;
- Optimiser et solidifier la présence de Mobili-T sur le web et le développement des communications.



Pour nous joindre

N'hésitez pas à nous contacter pour tout complément d'information.

Mobili-T – le Centre de gestion des déplacements
du Québec métropolitain

info@mobili-t.com
www.mobili-t.com

870, avenue De Salaberry, bureau 302
Québec (Québec), G1R 2T9
(418) 780-7236

